

แผนชุมชนปี ๒๕๖๔

ชุมชนเทศบาลที่ ๒

๑. ประวัติความเป็นมาของชุมชน

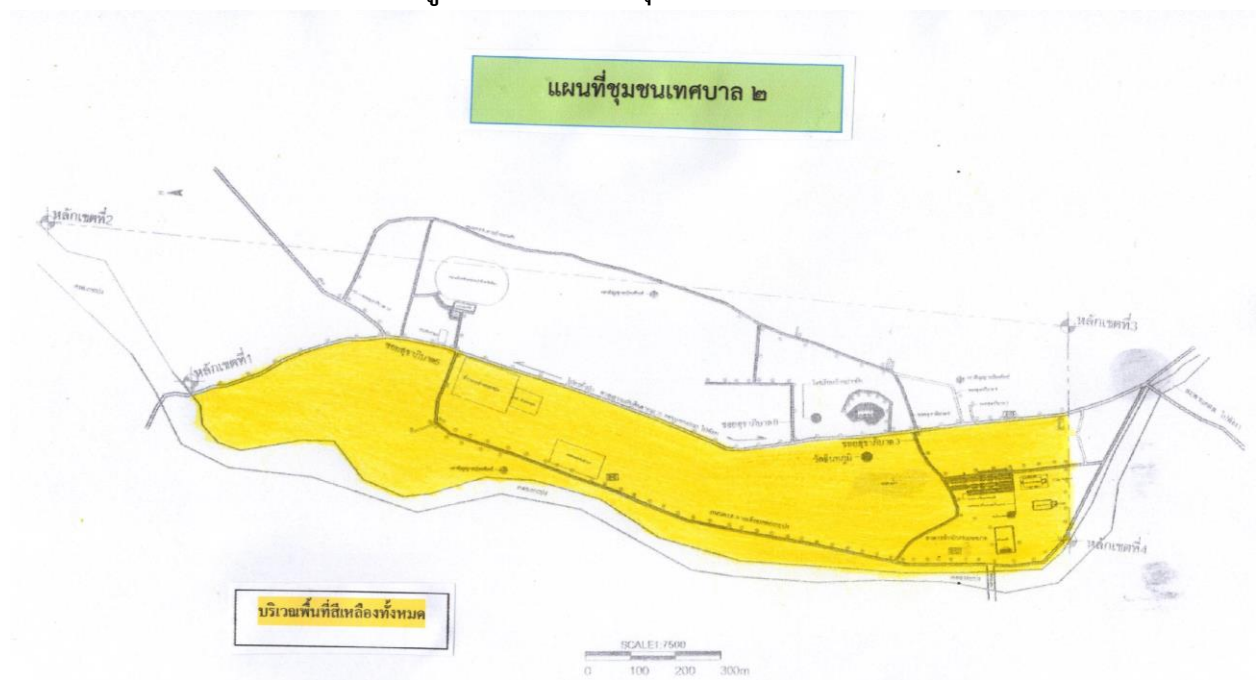
เดิมอำเภอเกาะปงเป็นหมู่บ้านเล็กๆ อยู่ในท้องที่เมืองตะโกลา (ป่าปัจจุบันคืออำเภอตะกั่วป่า) มีแม่น้ำไหลผ่านหมู่บ้านไหลลงสู่มหาสมุทรอินเดีย ครั้นโบราณชาวอินเดียนำสำเภามาค้าขายกับหมู่บ้านกะปงนี้เป็นประจำ โดยที่สองฝั่งลำน้ำเป็นที่อุดมสมบูรณ์ ประกอบกับพื้นที่เหมาะสมในการทำมาหากิน ราษฎรจากเมืองตะโกลาจึงอพยพมาอยู่มากขึ้น ปัจจุบันลำน้ำดังกล่าวถูกโคลนตมจากการทำเหมืองแร่ไหลทับถมจนตื้นเขินใช้การไม่ได้

เกี่ยวกับการปกครอง ตามพระราชบัญญัติเปลี่ยนแปลงฐานะของสุขาภิบาล พ.ศ.๒๕๔๒ ซึ่งประกาศในราชกิจจานุเบกษาเล่มที่ ๑๑๖ ตอนที่ ๙ ก ลงวันที่ ๒๔ กุมภาพันธ์ ๒๕๔๒ โดยมีผลบังคับใช้ตั้งแต่วันที่ ๒๕ พฤษภาคม ๒๕๔๒ ทำให้สุขาภิบาลทุกแห่งทั่วประเทศ รวมทั้งสุขาภิบาลท่านาต้องเปลี่ยนแปลงฐานะเป็นเทศบาลตำบลท่านา โดยยึดถือตามประกาศกระทรวงมหาดไทย เรื่อง การจัดตั้งสุขาภิบาลท่านา เมื่อวันที่ ๓๐ สิงหาคม ๒๕๔๙ ประกาศในราชกิจจานุเบกษา ฉบับพิเศษ เล่มที่ ๗๓ ตอน ๗๕ หน้า ๘๐ ลงวันที่ ๒๐ กันยายน ๒๕๔๙ เป็นองค์การปกครองส่วนท้องถิ่นที่ดูแลประชากรในเขตชุมชนเทศบาล ๑ และเทศบาล ๒

๑.๑ ข้อมูลทั่วไป

การแบ่งเขตชุมชน แบ่งตามประกาศคณะกรรมการการเลือกตั้ง เรื่อง การแบ่งเขตเลือกตั้งสมาชิกสภาเทศบาลในจังหวัดพังงา ประกาศไว้เมื่อวันที่ ๒๗ ตุลาคม ๒๕๔๖ อาศัยอำนาจตามความในมาตรา ๑๐ แห่งพระราชบัญญัติประกอบรัฐธรรมนูญว่าด้วยคณะกรรมการการเลือกตั้ง พ.ศ.๒๕๔๑ และมาตรา ๑๓ มาตรา ๑๔ แห่งพระราชบัญญัติการเลือกตั้งสมาชิกสภาท้องถิ่นหรือผู้บริหารท้องถิ่น พ.ศ.๒๕๔๕ จึงประกาศแบ่งเขตที่ ๒ (ชุมชนเทศบาล ๒) ให้มีท้องที่ในเขตเทศบาลที่อยู่ทางด้านทิศตะวันตกของทางหลวงแผ่นดินหมายเลข ๔๑๗๕ เฉพาะ ด้านทิศใต้ของถนนซอยสุขาภิบาล ๕

รูปภาพแผนที่เขตชุมชนเทศบาล ๒



๑.๒ อาณาเขตติดต่อ

ทิศเหนือ	จุดสะพานข้ามหมื่น
ทิศใต้	จุดถนนสุขาภิบาล ๑
ทิศตะวันออก	จุดแนวถนนสายหลัก (ตะกั่วป่า – กะปง)
ทิศตะวันตก	จุดถนนสายเลียบบคลองกะปง

ขนาดพื้นที่ชุมชน

พื้นที่ทั้งหมดของเทศบาลตำบลท่านา มีพื้นที่.... ๑.๒๕ ตารางกิโลเมตร

๑.๓ สถานที่สำคัญ

๑.๓.๑ วัดอินทภูมิ



๑.๓.๒ ห้องสมุดประชาชน



๑.๓.๓ สำนักงานเทศบาลตำบลท่านา



๑.๓.๔ บริษัท ยูไนเต็ด ภูเก็ตคอมมอลเซี่ยล จำกัดสาขากะพง



๑.๓.๕ สำนักงานเกษตรอำเภอกะพง



๑.๓.๖ ศูนย์การศึกษาอกระบบและการศึกษาตามอัธยาศัย



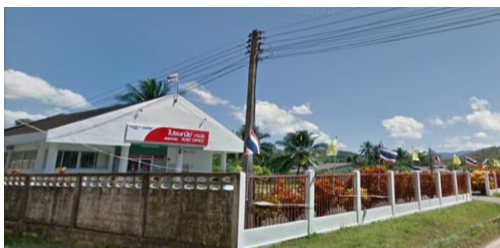
๑.๓.๗ สถานีตำรวจภูธรกะพง



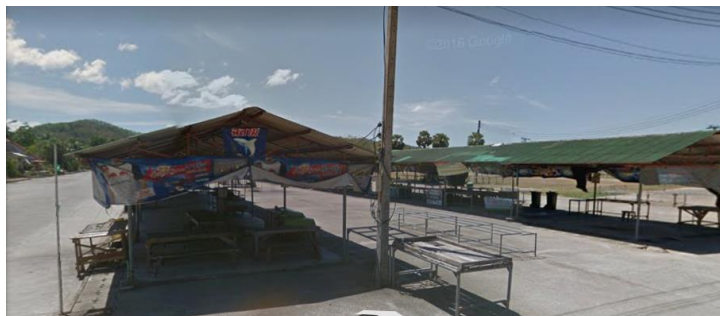
๑.๓.๘ ที่ว่าการอำเภอกะปาง



๑.๓.๙ ที่ทำการไปรษณีย์อำเภอกะปาง



๑.๓.๑๐ ตลาดลานโล่งเทศบาลตำบลท่านา (เปิดวันจันทร์-วันเสาร์ เวลา ๑๕.๐๐-๒๐.๐๐ น.)



๑.๓.๑๑ ตลาดนัดในหมอกบ้านปากถัก เทศบาลตำบลท่านา
(เปิดทุกวันอาทิตย์ เวลา ๐๕.๐๐ - ๑๐.๐๐ น.)



๑.๔ คำขวัญประจำอำเภอกะปาง

ม่านหมอกเมืองใต้ ผลไม้นานา

พระนารายณ์ล้ำค่า ศรัทธาหลวงพ่อเซ่ง

๒. ข้อมูลประชากร

- จำนวนประชากรรวมเขตเทศบาลตำบลท่านา ๑,๐๓๗ คน ข้อมูล ณ วันที่ ๑๘ มีนาคม ๒๕๖๔
- จำนวนประชากรชุมชนเทศบาล ๒ แยกเป็นชาย จำนวน ๒๕๖ คน หญิง จำนวน ๒๓๖ คน
- จำนวนหลังคาเรือนทั้งหมด.....๓๔๖.....หลังคา ประกอบด้วย

บ้านเลขที่.....หมู่ที่ ๒ ตำบลท่านา อำเภอกะปาง จังหวัดพังงา								
๗	๑๓/๒	๑๕	๑๘	๑๙/๑	๒๒	๒๓	๒๔	๒๕
๒๕/๑	๒๕/๒	๒๖	๒๗	๒๗/๑	๒๗/๒	๒๗/๓/๑	๒๗/๔	๒๗/๕
๒๗/๖	๒๗/๘	๒๗/๑๐	๒๗/๑๑	๒๗/๑๒	๒๗/๑๓	๒๗/๑๔	๒๘	๒๙
๒๙/๑	๓๐	๓๑	๓๒	๓๓	๓๔	๓๕	๓๖	๓๗
๓๘	๓๙	๔๑	๔๑/๑	๔๓	๔๖	๔๗	๔๙	๕๑
๕๑/๑	๕๑/๒	๕๑/๓	๕๑/๔	๕๑/๕	๕๑/๗	๕๑/๘	๕๒/๓	๕๒/๔
๕๓	๕๕	๕๗	๕๙	๖๑	๖๓	๖๕	๖๗	๖๗/๑
๖๗/๒	๖๘	๖๙	๗๑	๗๓	๗๕	๗๖/๒	๗๗/๑	๗๗/๒
๗๗/๕	๗๙	๘๑	๘๓	๘๕	๘๗	๘๙	๙๑	๙๓
๙๕	๙๗	๙๗/๑	๙๘	๙๘/๗	๙๙	๑๐๑	๑๐๓	๑๐๔/๓
๑๐๕	๑๐๗	๑๐๙	๑๐๙/๑	๑๑๑	๑๑๑/๑	๑๑๑/๒	๑๑๑/๓	๑๑๑/๔
๑๑๑/๕	๑๑๑/๖	๑๑๑/๗	๑๑๑/๘	๑๑๑/๙	๑๑๑/๑๐	๑๑๑/๑๑	๑๑๑/๑๒	๑๑๑/๑๔
๑๑๑/๑๕	๑๑๑/๑๖	๑๑๑/๑๗	๑๑๑/๑๘	๑๑๑/๑๙	๑๑๑/๒๐	๑๑๑/๒๑	๑๑๓	๑๑๕
๑๑๗	๑๑๗/๑	๑๑๗/๒	๑๑๗/๓	๑๑๙	๑๒๑	๑๒๑/๒	๑๒๑/๓	๑๒๑/๔
๑๒๑/๕	๑๒๑/๖	๑๒๑/๗	๑๒๑/๘	๑๒๑/๙	๑๒๑/๑๐	๑๒๑/๑๑	๑๒๑/๑๒	๑๒๑/๑๓
๑๒๑/๑๔	๑๒๑/๑๕	๑๒๑/๑๖	๑๒๑/๑๗	๑๒๑/๑๘	๑๒๑/๑๙	๑๒๑/๒๐	๑๒๑/๒๑	๑๒๑/๒๓
๑๒๑/๒๔	๑๒๓	๑๒๓/๑	๑๒๓/๒	๑๒๕	๑๒๕/๑	๑๒๕/๒	๑๒๕/๓	๑๒๕/๔
๑๒๖/๘	๑๒๖/๑๖	๑๒๗	๑๒๘	๑๒๙	๑๒๙/๑	๑๒๙/๒	๑๒๙/๓	๑๒๙/๔
๑๒๙/๕	๑๒๙/๖	๑๒๙/๗	๑๒๙/๘	๑๒๙/๙	๑๒๙/๑๐	๑๓๑	๑๓๓	๑๓๕
๑๓๕/๑	๑๓๕/๒	๑๓๕/๓	๑๓๕/๔	๑๓๙	๑๓๙/๑	๑๓๙/๒	๑๓๙/๓	๑๓๙/๕
๑๓๙/๗	๑๓๙/๘	๑๓๙/๙	๑๓๙/๑๐	๑๓๙/๑๒	๑๓๙/๑๓	๑๓๙/๑๔	๑๓๙/๑๕	๑๓๙/๑๖
๑๓๙/๑๗	๑๓๙/๑๘	๑๓๙/๑๙	๑๓๙/๒๐	๑๓๙/๒๑	๑๓๙/๒๒	๑๓๙/๒๓	๑๓๙/๒๔	๑๓๙/๒๕



๑๓๙/๒๖	๑๓๙/๒๗	๑๓๙/๒๘	๑๓๙/๒๙	๑๓๙/๓๐	๑๓๙/๓๑	๑๔๐	๑๔๐/๑	๑๔๐/๒
๑๔๐/๓	๑๔๐/๔	๑๔๐/๕	๑๔๐/๖	๑๔๐/๗	๑๔๐/๘	๑๔๐/๙	๑๔๐/๑๐	๑๔๐/๑๑
๑๔๐/๑๒	๑๔๐/๑๓	๑๔๐/๑๔	๑๔๐/๑๕	๑๔๐/๑๖	๑๔๐/๑๗	๑๔๐/๑๘	๑๔๐/๑๙	๑๔๐/๒๐
๑๔๐/๒๑	๑๔๐/๒๒	๑๔๐/๒๓	๑๔๐/๒๔	๑๔๐/๒๕	๑๔๐/๒๖	๑๔๐/๒๗	๑๔๐/๒๘	๑๔๐/๒๙
๑๔๐/๓๐	๑๔๐/๓๑	๑๔๐/๓๒	๑๔๐/๓๓	๑๔๐/๓๔	๑๔๐/๓๕	๑๔๐/๓๖	๑๔๐/๓๗	๑๔๐/๓๘
๑๔๐/๓๙	๑๔๐/๔๐	๑๔๐/๔๑	๑๔๐/๔๒	๑๔๐/๔๓	๑๔๐/๔๔	๑๔๐/๔๕	๑๔๐/๔๖	๑๔๐/๔๗
๑๔๐/๔๘	๑๔๐/๔๙	๑๔๐/๕๐	๑๔๐/๕๑	๑๔๐/๕๒	๑๔๐/๕๓	๑๔๐/๕๔	๑๔๐/๕๕	๑๔๐/๕๖
๑๔๐/๕๗	๑๔๐/๕๘	๑๔๑	๑๔๑/๑	๑๔๑/๒	๑๔๑/๓	๑๔๑/๔	๑๔๑/๕	๑๔๑/๖
๑๔๑/๗	๑๔๑/๘	๑๔๑/๙	๑๔๑/๑๐	๑๔๑/๑๑	๑๔๑/๑๒	๑๔๑/๑๓	๑๔๑/๑๔	๑๔๑/๑๕
๑๔๑/๑๖	๑๔๑/๑๗	๑๔๑/๑๘	๑๔๑/๑๙	๑๔๑/๒๐	๑๔๑/๒๑	๑๔๑/๒๒	๑๔๑/๒๓	๑๔๑/๒๔
๑๔๒/๔	๑๔๓/๑	๑๔๓/๒	๑๔๓/๓	๑๔๕/๑	๑๔๙	๑๕๐/๔	๑๕๐/๗	๑๕๑/๑
๑๕๑/๒	๑๕๑/๕	๑๕๑/๘	๑๕๑/๙	๑๕๑/๑๐	๑๕๓/๑	๑๕๓/๒	๑๕๓/๓	๑๕๓/๔
๑๕๓/๕	๑๕๓/๖	๑๕๓/๗	๑๕๓/๘	๑๕๓/๙	๑๕๓/๑๐	๑๕๓/๑๑	๑๕๓/๑๒	๑๕๓/๑๓
๑๕๓/๑๔	๑๕๓/๑๕	๑๕๓/๑๖	๑๕๔	๑๕๔/๒	๑๕๔/๓	๑๕๔/๔	๑๕๔/๖	๑๕๔/๗
๑๕๔/๘	๑๕๔/๑๐	๑๕๕/๗	๑๖๐/๒	๑๖๑/๑	๑๖๔	๑๖๕	๑๖๖/๑	๑๘๙
๑๙๑	๑๙๑/๓	๑๙๒	๑๙๕/๑	๑๙๕/๒	๑๙๕/๓	๑๙๖/๖	๑๙๖/๗	๑๙๖/๘
๑๖๑	๑๓๖/๕	๑๓๖/๖	๑๕๑/๕/๑					
รวมจำนวน ๓๔๖ หลังคาเรือน								

๒.๑ สภาพทางเศรษฐกิจ

การประกอบอาชีพ

- อาชีพหลักประชากรในหมู่บ้านประกอบอาชีพ.....รับจ้าง.....
- อาชีพรอง ประกอบอาชีพ.....ค้าขาย.....
- อาชีพรับจ้าง.....๕๘.....ราย อาชีพ ค้าขาย๑๖.....ราย
- อาชีพด้านช่าง.....๒.....ราย อาชีพอื่น.....ทำไม้กวาดหวาย.....๑.....ราย
- กลุ่มวิสาหกิจชุมชน จำนวน ๑ กลุ่ม กลุ่มทำข้างพองน้ำแดงโม
- อาชีพอื่น.....ร้านยาเภสัช.....๒.....ราย
- เฉลี่ยอัตราค่าแรง ต่อ วันละๆ.....๑๒๖.....บาท
- ประชาชนมีรายได้เฉลี่ยต่อคนต่อปี จำนวน.....๗๑,๙๕๔.....บาท



หน่วยธุรกิจที่ดำเนินงานในหมู่บ้าน ประกอบด้วย

- ปิมน้ำมัน จำนวน.....-.....แห่ง โรงสีข้าว.....-.....แห่ง
- บ้านเช่า จำนวน.....๒.....แห่ง

(ได้แก่...ข้างตลาดนัดปากถัก และ ข้างสำนักงานไปรษณีย์อำเภอกะปง.....)

- ร้านค้า จำนวน.....๗.....แห่ง ร้านอาหารตามสั่ง.....๔.....แห่ง
- ร้านซ่อมแอร์ มีจำนวน.....๑.....แห่ง
- ร้านซ่อมรถจักรยานยนต์ มีจำนวน๒.....แห่ง
- ร้านอาหารที่มีดนตรี หรือเครื่องเสียง(คาราโอเกะ).....๑.....แห่ง

สถานที่ท่องเที่ยว ได้แก่.....วัดอินทภูมิ.....

๒.๒ สาธารณูปโภค

การคมนาคม ถนนเข้าสู่หมู่บ้านถนนลาดยาง.....๑.....กิโลเมตร.....๒.....เมตร

ถนนคอนกรีต.....๒.....กิโลเมตร.....-.....เมตร

ไฟฟ้า จำนวน.....๑๙๖.....ครัวเรือน ไม่มีไฟฟ้าใช้ จำนวน.....๐.....

ครัวเรือน

แหล่งน้ำ ธรรมชาติ และแหล่งน้ำที่สร้างขึ้นที่สามารถใช้งานได้ประกอบด้วย

ลำน้ำ/ลำห้วย.....๐.....แห่ง บึง/หนอง/คลอง.....๑.....แห่ง

บ่อน้ำบาดาล.....๑.....แห่ง ถังเก็บน้ำฝน.....๐.....แห่ง ประปาหมู่บ้าน.....๑.....แห่ง

๒.๓ สภาพทางสังคม

การศึกษา มีโรงเรียนชื่อ

ศูนย์พัฒนาเด็กเล็กเทศบาลตำบลท่านา.....เปิดสอนระดับ เด็กก่อนวัยเรียนอายุ ๒.๕ - ๔ ปี

หัวหน้าศูนย์พัฒนาเด็กเล็ก ชื่อ..นางอรุณี ศรีสุวรรณ มีนักเรียน.....๔๕.....คน

มีครู คศ.๑ จำนวน ๒ คน

มีผู้ดูแลเด็ก จำนวน ๑ คน

มีวัดชื่อวัดอินทภูมิ.....มีจำนวนพระภิกษุรวม...๓.....รูป

สามเณร.....รูป เจ้าอาวาสวัดชื่อ...พระปลัดวัลภ ปรีบุญโน

สำนักสงฆ์.....-.....แห่ง ชื่อสำนักสงฆ์.....-.....

เจ้าอาวาสสำนักสงฆ์ชื่อ.....-.....

มีห้องสมุดประจำชุมชน จำนวน.....๑.....แห่ง

ระบบเสียงตามสาย จำนวน.....๑.....แห่ง ณ เทศบาลตำบลท่านา



๒.๓.๑ ประเพณีและวัฒนธรรมที่ปฏิบัติสืบทอดกันมาจนถึงปัจจุบัน มีดังนี้

- ๑...งานวันสารทเดือนสิบ.....
- ๒...งานสงกรานต์และวันผู้สูงอายุ.....
- ๓...วันลอยกระทง.....
- ๔...วันขึ้นปีใหม่.....

๒.๓.๒ ระดับการศึกษาของประชากร

ระดับประถมศึกษาภาคบังคับ จำนวน..๖๙...คน ระดับมัธยมตอนต้นจำนวน..๑๓...คน

ระดับมัธยมตอนปลาย จำนวน...๑๒.....คน

ระดับประโยควิชาชีพ (ปวส/ปวช/อนุปริญญา).....๑๔.....คน

ระดับปริญญาตรี จำนวน.....๓๙.....คน

ระดับปริญญาโท จำนวน ๗ คน

๒.๓.๓ กลุ่ม/องค์กรชุมชนที่มีการดำเนินงานเขตเทศบาลตำบลท่านา ประกอบด้วย

๑. ชมรมผู้สูงอายุเทศบาลตำบลท่านา

ประธานชมรมชื่อ นายสมพร...ศิริบุญยัง

- มีจำนวนสมาชิก จำนวน ๑๖๗ คน มีเงินทุนหมุนเวียนจำนวน ๕,๐๐๐บาท

๒. กองทุนสวัสดิการชุมชนเทศบาลตำบลท่านา

ประธานกองทุนสวัสดิการชุมชน ชื่อ นายศุภวุฒิ...เมืองแก้ว

- มีจำนวนสมาชิก จำนวน ๓๐๐ คน มีเงินทุนสนับสนุนจากเทศบาลตำบลท่านา

ประจำปีงบประมาณ ๒๕๖๔ จำนวน ๘๖,๑๔๐ บาท

๓. กลุ่มแม่บ้านเกษตรกรกรบ้านปากถัก

ประธานกลุ่มแม่บ้าน ชื่อ นางสาววรรณภาพร...ทองตัน

- มีจำนวนสมาชิก จำนวน ๑๕ คน มีเงินทุนหมุนเวียน ๑๓,๐๐๐ บาท

๔. กลุ่มรำไม้พลอง

- มีสมาชิกจำนวน ๗ คน ไม่มีเงินทุนหมุนเวียน

๕. มูลนิธิหลวงพ่อเซ่ง

ประธานมูลนิธิหลวงพ่อเซ่ง นายเอนก จีวะรัตน์ อายุ ๖๑ ปี

๖. กลุ่มอาสาสมัครสาธารณสุขเทศบาลตำบลท่านา

ประธานกลุ่ม นางสาววรรณภาพร ทองตัน

จำนวนสมาชิก ๓๗ คน



๒.๓.๔ ด้านอาชีพ

๑. กลุ่มวิสาหกิจชุมชน
 - มีจำนวนสมาชิก จำนวน ๑๕ คน ประเภท ขนมห้างพองน้ำแดงโม



๒.๓.๕ รายชื่อผู้นำภายในหมู่บ้าน

ผู้ใหญ่บ้านชื่อ.น.ส.บุญเอื้อ อินทศรีนวล.....อายุ...๕๖.....ปี

อยู่บ้านเลขที่.....๑๗๑/๑.....

ผู้ช่วยผู้ใหญ่บ้านชื่อ ๑. นายสมควร ทิพย์รงค์ อายุ ๕๙ ปี

๒. นายพงศ์เทพ บุญราศี อายุ ๔๓ ปี

๒.๓.๖ คณะกรรมการชุมชนเทศบาล ๒ ประกอบด้วยบุคคลดังต่อไปนี้

๑. นายสุรพงศ์ मुखแก้ว ตำแหน่ง ประธานกรรมการชุมชนเทศบาล ๒
๒. นายสกุล ลิมสกมลเศรษฐ์ ตำแหน่ง รองประธานกรรมการชุมชนเทศบาล ๒
๓. นางสาวอมรรัตน์ พรหมเกษ ตำแหน่ง กรรมการชุมชนเทศบาล ๒
๔. นางจินตนา ทิพย์รงค์ ตำแหน่ง กรรมการชุมชนเทศบาล ๒
๕. นางนภัทร ลิมปิสุทธิ ตำแหน่ง กรรมการชุมชนเทศบาล ๒
๖. นางสมสมร ทองหวาน ตำแหน่ง เลขานุการชุมชนเทศบาล ๒

๒.๔ แนวทางและเป้าหมายการพัฒนาของชุมชน

๑. เพื่อยกระดับคุณภาพชีวิตของประชาชน ให้มีความเป็นอยู่ที่ดีขึ้น และมีความมั่นคงปลอดภัยต่อชีวิต และทรัพย์สิน
๒. เพื่อสนับสนุนให้สมาชิกครอบครัวในชุมชน มีภูมิคุ้มกันที่ดี ไม่ยุ่งเกี่ยวกับยาเสพติด ให้ใช้เวลาว่างให้เกิดประโยชน์ และมีการดำเนินชีวิตตามแนวทฤษฎีเศรษฐกิจพอเพียง
๓. สนับสนุนให้ประชาชน อนุรักษ์ สืบสานวัฒนธรรมและประเพณีท้องถิ่น อยู่คู่กับชุมชนตลอดไป
๔. เพื่อสนับสนุนให้ชุมชนมีโครงสร้างพื้นฐานที่ครบถ้วน
๕. เพื่อสนับสนุนให้ประชาชนร่วมกันรักษาความสะอาด กำจัดสิ่งปฏิกูล น้ำเสีย



๖. เพื่อสนับสนุนให้สมาชิกในชุมชน โดยเฉพาะผู้สูงอายุ ผู้พิการ และผู้ยากไร้ ได้รับสวัสดิการอย่างทั่วถึง อันเป็นการแบ่งเบาภาระทางครอบครัว
๗. เพื่อสนับสนุนให้สมาชิกมีสถานที่ออกกำลังกายที่ปลอดภัย และได้ออกกำลังกายอย่างต่อเนื่อง

๒.๕ ปัจจัยที่จะทำให้การแก้ไขปัญหาของหมู่บ้านประสบความสำเร็จ

๑. คนในชุมชน มีความรัก ความสามัคคี และให้ความร่วมมือในการร่วมคิด ร่วมทำ ในการแก้ไขและพัฒนาชุมชน และมีจิตสำนึกร่วมกัน ตลอดจนการนับถือ ศาสนา วัฒนธรรม และประเพณีเหมือนกัน ซึ่งจะทำให้คนในชุมชน มีความผูกพัน และเอื้ออาทรต่อกัน
๒. กรรมการชุมชน หรือผู้นำชุมชน จะต้องเป็นบุคคลที่เสียสละเห็นแก่ประโยชน์ส่วนรวม เป็นสำคัญ เป็นที่ยอมรับของคนในชุมชนและมีความรู้ ความสามารถในการจัดการชุมชนมีการบริหารด้วยความโปร่งใส ตรวจสอบได้
๓. การมีทรัพยากรและต้นทุน ที่เอื้ออำนวยต่อการพัฒนาศักยภาพของชุมชน
๔. หน่วยงานภาครัฐ เอกชน ให้ความช่วยเหลือ สนับสนุนในด้านวิชาการ การเงิน วัสดุ อุปกรณ์ ที่จำเป็นต่อการพัฒนาและแก้ไขปัญหาของชุมชน



ศักยภาพการพัฒนาเทศบาลตำบลท่านา

การวิเคราะห์ศักยภาพเพื่อประเมินสถานภาพการพัฒนาชุมชนเทศบาลตำบลท่านา (SWOT Analysis)

จุดแข็ง (Strength)	จุดอ่อน (weakness)
<p>๑.ผู้บริหารมีวิสัยทัศน์ที่กว้างไกล ในการพัฒนาและให้บริการสังคม</p> <p>๒.ทรัพยากรดินมีความอุดมสมบูรณ์ ตามธรรมชาติ</p> <p>๓.ประชาชนมีความเป็นอยู่เรียบง่าย</p> <p>๔.มีความสงบเรียบร้อย ไม่มีเหตุการณ์ความรุนแรงในพื้นที่ ไม่มีอาชญากรรม</p> <p>๕.มีการสืบสาน สืบทอด ประเพณีวัฒนธรรมท้องถิ่นที่เป็นเอกลักษณ์ของตนเอง</p> <p>๖.ครัวเรือนมีรายได้และมีฐานะอยู่ในระดับปานกลางพอมี พอกิน</p> <p>๗.มีการถ่ายทอดความรู้ทางภูมิปัญญาท้องถิ่น</p> <p>๘.ประชาชนระดับการศึกษาสูงขึ้น</p>	<p>๑.ขาดความต่อเนื่องของนโยบายของผู้บริหาร</p> <p>๒.การประชาสัมพันธ์ข้อมูลข่าวสารมีน้อย ขาดการประชาสัมพันธ์ที่ทั่วถึง</p> <p>๓.ลักษณะการแบ่งเขตชุมชนยังไม่เหมาะสมเท่าที่ควร</p> <p>๔.ความร่วมมือของคนในชุมชนยังมีน้อย</p> <p>๕.การปลูกสร้างบ้านเรือนติดกับถนน</p> <p>๖.ไม่มีแหล่งดึงดูดใจนักท่องเที่ยว</p> <p>๗.ไม่มีผลิตภัณฑ์ หรือสินค้าประจำท้องถิ่น</p> <p>๘.น้ำในการบริโภคของประชาชนยังสะอาดไม่เพียงพอ</p>
โอกาส (Opportunities)	อุปสรรค(Threat)
<p>๑.ได้รับจัดสรรงบประมาณในการดำเนินการที่มีความเหมาะสม กับขนาดของเทศบาลและการพัฒนาท้องถิ่น</p> <p>๒.ได้รับการสนับสนุนด้านการศึกษาสำหรับเด็กและเยาวชนจากสมาคมไทสร้างสรรค์ (หนังสือนิทานเสริมสร้างทักษะการเรียนรู้สำหรับเด็ก)</p> <p>๓.ประชาชนมีความปลอดภัยในชีวิตและทรัพย์สินสูง</p>	<p>๑.สภาพพื้นที่ไม่เอื้ออำนวยต่อการพัฒนาเท่าที่ควร</p> <p>๒.มีเส้นทางเลี้ยวเมือง ทำให้ไม่เป็นที่รู้จักของคนต่างถิ่น</p> <p>๓.การเข้าถึงเทคโนโลยีของเด็กและเยาวชนยังมีน้อย</p> <p>๔.ประชาชนขาดความรู้ มีความเข้าใจในการบริหารการเมืองน้อย</p> <p>๕.ประชาชนส่วนใหญ่นิยมใช้แรงงานต่างด้าวในการประกอบอาชีพ</p> <p>๖.ปัญหาสิ่งแวดล้อม (การเผาปณกิจศพที่เมรุ วัดอินทภูมิ) มีกลิ่น,ควัน รบกวนสภาพอากาศของชุมชน</p> <p>๗.มีการเพิ่มขึ้นของจำนวนประชากรของนก อย่างรวดเร็ว ส่งผลต่อความเสี่ยงที่นกจะนำเชื้อโรคต่างๆ เข้ามาในชุมชน</p> <p>๘. จำนวนสุนัขจรจัดมีจำนวนเพิ่มมากขึ้น</p> <p>๙. ถนนในชุมชน คับแคบ ป้ายจราจรมีน้อยเกินไป</p> <p>๑๐. การขาดแคลนแพทย์เฉพาะทางในการรักษา เช่น จิตแพทย์</p> <p>๑๑.ประชาชนขาดความรู้ในการประกอบอาชีพทางด้านเกษตรกรรม</p>



สรุปปัญหาและความต้องการของประชาชน เทศบาลตำบลท่านา
 โครงการจัดฝึกอบรมให้ความรู้เพื่อทบทวนการจัดทำแผนชุมชน ประจำปี ๒๕๖๒
 วันที่ ๒๐ กุมภาพันธ์ ๒๕๖๒ ณ อาคารศาลาอเนกประสงค์เทศบาลตำบลท่านา

ด้านโครงสร้างพื้นฐาน

๑. แก้ไขปัญหาด้านแสงสว่างสะพานข้ามหมื่น / อาคารผู้สูงอายุ / เวทีกลางแจ้ง
๒. ตีเส้นถนนสี่แยกบ้านขายของชำ (ป่าภา)
๓. ปรับปรุงตลาดนัดฯ / จัดระเบียบแผนร้านค้า (ทำหมายเลขร้านค้า, ตีเส้น, แบ่งโซนที่จอดรถ)
๔. ปรับปรุงภูมิทัศน์ริมคลอง ปลูกต้นไม้ริมคลอง
๕. ปรับปรุงถนนสายเลียบบคลองกะพง
๖. จัดทำป้ายยินดีต้อนรับในเขตเทศบาล
๗. จัดให้มีป้ายจราจร ที่มีกำหนดความเร็ว
๘. ปรับปรุง ซ่อมแซม ระบายน้ำหลังเทศบาลตำบลท่านา (หลังเก่า) คูน้ำมีระดับสูงกว่าถนน
๙. ปรับปรุง ซ่อมแซม ถนนสายโรงฆ่าสัตว์ที่ชำรุด
๑๐. แก้ไขปัญหาน้ำท่วมด้านหลังอำเภอบ
๑๑. ปรับปรุง แก้ไขอาคารอเนกประสงค์ไม่ให้ร้อน ติดผ้าเพดาน และเปลี่ยนผ้าปูที่นอนในศาลาอเนกประสงค์
๑๒. จัดระเบียบรถวิ่งเข้าออกตลาดนัด
๑๓. สนามกีฬากลางแจ้งอุปกรณ์ชำรุด/เปลี่ยน
๑๔. คูน้ำชำรุดหน้าร้านครัวแก้วใจ (ฝาคู)
๑๕. ให้เทศบาล สร้างอาคาร/บ้านเช่า
๑๖. ก่อสร้างอาคารพาณิชย์ข้างตู้ ATM
๑๗. จัดทำที่จอดรถของสำนักงานเทศบาลตำบลท่านา
๑๘. ให้ช่วยทำทางหลวงเทศบาล ที่ดิน ๔๒๔,๔๒๕* (ก่อสร้างถนนบริเวณสามแยก หลังอำเภอกะพง)
๑๙. ปรับปรุง ซ่อมแซม ระบายน้ำหน้าตลาดปากถัก
๒๐. ปรับปรุงสนามเด็กเล่น
๒๑. ปรับปรุง ซ่อมแซมหลังคาศูนย์พัฒนาเด็กเล็ก
๒๒. ก่อสร้างระบายน้ำในตลาดปากถัก
๒๓. ถ่ายโอนสนามกีฬา
๒๔. จัดทำแนวเขตเทศบาลให้ชัดเจน
๒๕. ดูแล ปรับปรุง ซ่อมแซม ไฟฟ้าในเขตเทศบาล ให้มีแสงสว่างทั่วถึง
๒๖. แก้ไขไฟฟ้าเสาสูงหลังตลาด



ด้านสาธารณสุข/คุณภาพชีวิต/สิ่งแวดล้อม

๑. ปรับปรุงภูมิทัศน์หนองน้ำตาแจ็ก
๒. จัดระเบียบตลาดนัด และที่จอดรถตลาดนัด
๓. ดูแลทำความสะอาดบริเวณ ๒ ข้างถนนให้ทั่วถึง
๔. ติดตั้งกล่องวงจรปิดในเขตเทศบาล
๕. จัดให้มีการฝึกอาชีพ/งานอาชีพ/ปลูกผักปลอดสารพิษ
๖. ให้มีการปลูกต้นไม้สวยงาม ถนนด้านหลังตลอดเส้นทาง (ถนนสายเลียบบคลองกะปง)
๗. ดูแล ฉีด ล้างครุระบายน้ำในเขตเทศบาลทั้งหมด
๘. ล้างครุระบายน้ำหลังบ้าน ในเขตเทศบาลชุมชน ๑ ซึ่งมีกลิ่นเหม็น และมีมูลมาก
๙. ทำป้ายห้ามทิ้งขยะในเขตเทศบาล
๑๐. ให้อู่ค้า แม่ค้า มีการเก็บขยะของตนเอง
๑๑. แก้ไขปัญหาการเรียกรถเงินในตลาดนัด
๑๒. เปลี่ยนถังขยะที่ชำรุด
๑๓. จัดให้มีไฟฟ้าแสงสว่างบริเวณเวทีกกลางแจ้งเพื่อป้องกันการมั่วสุมของวัยรุ่น
๑๔. แก้ไขปัญหาทรุดทรุดทุกซีกข้าง ควรให้วิ่งถนนเสียงเมื่อง
๑๕. ควบคุม ดูแล และจัดระเบียบการใช้น้ำ ใช้ไฟฟ้าในตลาดนัด
๑๖. แก้ไขน้ำขังบริเวณโค้งตลาดนัด
๑๗. แก้ไขน้ำประปา มีกลิ่น น้ำแดง น้ำเป็นตะกอน
๑๘. ปรับปรุงสนามหน้าเวทีกกลางแจ้ง ปลูกไม้ดอกไม้ประดับ
๑๙. แก้ไขการใช้กล่องโคมในตลาดนัด
๒๐. จัดระเบียบการขายของในตลาดนัดตอนเย็น
๒๑. จัดให้มีศูนย์ออกกำลังกายสำหรับผู้สูงอายุ
๒๒. ทำกำแพงกั้นน้ำหน้าสำนักงานเทศบาลเก่า (หน้าอาคารประปา)
๒๓. ก่อสร้างสนามกีฬาหญ้าเทียม ๖๐ X ๔๐ ม.
๒๔. ปรับปรุง ซ่อมแซมเครื่องออกกำลังกายที่ชำรุด

การศึกษา/วัฒนธรรมประเพณี

๑. อบรมให้ความรู้ด้านภาษากับผู้สูงอายุ และเด็ก
๒. จัดโครงการ English for kids ให้กับเด็ก
๓. จัดกิจกรรมสอนน้ำผู้สูงอายุ
๔. จัดให้มีงานประเพณีต่างๆ



การบริหารงานเทศบาล

๑. การทำความสะอาดไม่ทั่วถึง
๒. รถยนต์ของเทศบาล กค ๘๒๗๘ พง
๓. การจัดเก็บค่าขยะให้เป็นปัจจุบัน
๔. การควบคุมการใช้น้ำใช้ไฟของตลาดนัด
๕. พนักงาน/ข้าราชการไม่เพียงพอ
๖. จัดอบรม อปพร.
๗. การเตรียมความพร้อมด้านสาธารณภัยต่างๆ
๘. การบริการน้ำประปา

สรุปปัญหาและความต้องการของประชาชนเทศบาลตำบลท่านา
จากโครงการจัดฝึกอบรมให้ความรู้เพื่อทบทวนการจัดทำแผนชุมชน ประจำปี ๒๕๖๒
แยกตามยุทธศาสตร์การพัฒนาของเทศบาลตำบลท่านา

ยุทธศาสตร์ที่ ๑ การพัฒนาระบบการบริหารจัดการองค์กรและการให้บริการสู่การบริหารจัดการที่ดีและเป็นเมืองน่าอยู่

๑. การทำความสะอาดไม่ทั่วถึง
๒. รถยนต์ของเทศบาล กค ๘๒๗๘ พง
๓. การจัดเก็บค่าขยะให้เป็นปัจจุบัน
๔. การควบคุมการใช้น้ำใช้ไฟของตลาดนัด
๕. พนักงาน/ข้าราชการไม่เพียงพอ
๖. จัดอบรม อปพร.
๗. การเตรียมความพร้อมด้านสาธารณภัยต่างๆ
๘. การบริการน้ำประปา

ยุทธศาสตร์ที่ ๒ การพัฒนาเพื่อยกระดับคุณภาพชีวิตของประชาชน

๑. ปรับปรุงภูมิทัศน์หนองน้ำตาแจ็ก
๒. จัดระเบียบตลาดนัด และที่จอดรถตลาดนัด
๓. ดูแลทำความสะอาดบริเวณ ๒ ซ้ำงถนนให้ทั่วถึง
๔. ติดตั้งกล่องวงจรปิดในเขตเทศบาล
๕. จัดให้มีการฝึกอาชีพ/งานอาชีพ/ปลูกผักปลอดสารพิษ
๖. ให้มีการปลูกต้นไม้สวยงาม ถนนด้านหลังตลอดเส้นทาง (ถนนสายเลียบบคลองกะปง)
๗. ดูแล ซีด ล้างคูระบายน้ำในเขตเทศบาลทั้งหมด
๘. ล้างคูระบายน้ำหลังบ้าน ในเขตเทศบาลชุมชน ๑ ซึ่งมีกลิ่นเหม็น และมีมูลมาก
๙. ทำป้ายห้ามทิ้งขยะในเขตเทศบาล
๑๐. ให้พ่อค้า แม่ค้า มีการเก็บขยะของตนเอง



๑๑. แก้ไขปัญหาการเรียไรเงินในตลาดนัด
๑๒. เปลี่ยนถังขยะที่ชำรุด
๑๓. จัดให้มีไฟฟ้าแสงสว่างบริเวณเวทีกลางแจ้งเพื่อป้องกันการมั่วสุมของวัยรุ่น
๑๔. แก้ไขปัญหาการจราจรที่ขี้แยง ควรให้วิ่งถนนเลี้ยวเมือง
๑๕. ควบคุม ดูแล และจัดระเบียบการใช้น้ำ ใช้ไฟฟ้าในตลาดนัด
๑๖. แก้ไขน้ำขังบริเวณโค้งตลาดนัด
๑๗. แก้ไขน้ำประปา มีกลิ่น น้ำแดง น้ำเป็นตะกอน
๑๘. ปรับปรุงสนามหน้าเวทีกลางแจ้ง ปลุกไม้ดอกไม้ประดับ
๑๙. แก้ไขการใช้กล่องโฟมในตลาดนัด
๒๐. จัดระเบียบการขายของในตลาดนัดตอนเย็น
๒๑. จัดให้มีศูนย์ออกกำลังกายสำหรับผู้สูงอายุ
๒๒. ทำกำแพงกั้นน้ำหน้าสำนักงานเทศบาลเก่า (หน้าอาคารประปา)
๒๓. ก่อสร้างสนามกีฬาหญ้าเทียม ๖๐ X ๔๐ ม.
๒๔. ปรับปรุง ซ่อมแซมเครื่องออกกำลังกายที่ชำรุด

ยุทธศาสตร์ที่ ๓ การพัฒนาส่งเสริมศิลปวัฒนธรรมท้องถิ่น และงานประเพณีท้องถิ่น

๑. อบรมให้ความรู้ด้านภาษากับผู้สูงอายุ และเด็ก
๒. จัดโครงการ English for kids ให้กับเด็ก
๓. จัดกิจกรรมสอนผู้สูงอายุ
๔. จัดให้มีงานประเพณีต่างๆ



รายละเอียดโครงการพัฒนา
แผนพัฒนาท้องถิ่น (พ.ศ. ๒๕๖๑ - ๒๕๖๔) เพิ่มเติม ครั้งที่ ๑/๒๕๖๒
เทศบาลตำบลท่านา

ก.ยุทธศาสตร์จังหวัดที่ ๔ ยกระดับคุณภาพชีวิตที่ดี สร้างสังคมมั่นคงน่าอยู่

ข. ยุทธศาสตร์การพัฒนาของ อปท. ในเขตจังหวัดที่ ๓ พัฒนาคุณภาพชีวิตอย่างทั่วถึงและเป็นธรรม

ยุทธศาสตร์ที่ ๑ การพัฒนาระบบการบริหารจัดการ องค์กรและการให้บริการสู่การบริหารจัดการที่ดีและเป็นเมืองน่าอยู่อย่างยั่งยืน

๑.๑ แผนงานบริหารงานทั่วไป

ยุทธศาสตร์ที่ ๒ การพัฒนาเพื่อยกระดับคุณภาพชีวิตของประชาชน

ที่	โครงการ	วัตถุประสงค์	เป้าหมาย (ผลผลิตของโครงการ)	งบประมาณและที่ผ่านมา				ตัวชี้วัด (KPI)	ผลที่คาดว่าจะได้รับ	หน่วยงาน รับผิดชอบหลัก
				๒๕๖๑ (บาท)	๒๕๖๒ (บาท)	๒๕๖๓ (บาท)	๒๕๖๔ (บาท)			
๑.	โครงการก่อสร้างชุดระบบการเร่งการตกตะกอนน้ำ	เพื่อปรับปรุงคุณภาพน้ำและระบบประปาเทศบาล ทำให้น้ำใสสะอาดและอุปโภคบริโภคได้	ก่อสร้างชุดระบบการเร่งการตกตะกอนน้ำ	-	๔๙๙,๑๐๐	๔๙๙,๑๐๐	๔๙๙,๑๐๐	ร้อยละ ๙๐ ของประชาชนจะมีความพึงพอใจ	ทำให้น้ำใสสะอาดปราศจากกลิ่นและเชื้อโรค	กองการประปา
๒.	โครงการศูนย์เรียนรู้เศรษฐกิจพอเพียงชุมชน	๑. เพื่อสร้างศูนย์เรียนรู้เศรษฐกิจพอเพียงฯ ๒. เพื่อให้มีแปลงสาธิตเพื่อการเกษตร ประมง และปศุสัตว์ ๓. เพื่อเป็นแหล่งเรียนรู้ให้กับสมาชิกในชุมชน ๔. กั้นบริเวณพื้นที่โดยใช้รั้วลวดหนาม	๑. มีสถานที่จัดทำศูนย์เรียนรู้ ๒. มีการจัดกิจกรรมภายในศูนย์ฯ ตามหลักปรัชญาเศรษฐกิจพอเพียง ๓. มีสมาชิกในชุมชนเข้าร่วมดำเนินการและเกิดกระบวนการเรียนรู้ร่วมกัน	-	-	๓๐๐,๐๐๐	๒๐๐,๐๐๐	ร้อยละ ๙๐ ของประชาชนจะมีความพึงพอใจ	๑. มีศูนย์เรียนรู้เศรษฐกิจพอเพียงชุมชน ๒. มีการสาธิตเกี่ยวกับการเกษตรหลากหลายรูปแบบ ๓. สมาชิกในชุมชนสามารถเรียนรู้การดำเนินชีวิตตามหลักปรัชญาเศรษฐกิจพอเพียง ๔. รอบบริเวณศูนย์ฯ มีความปลอดภัยจากบุคคลภายนอก	สำนักปลัดงานพัฒนาชุมชน



ที่	โครงการ	วัตถุประสงค์	เป้าหมาย (ผลผลิตของโครงการ)	งบประมาณและที่ผ่านมา				ตัวชี้วัด (KPI)	ผลที่คาดว่าจะได้รับ	หน่วยงาน รับผิดชอบ หลัก
				๒๕๖๑ (บาท)	๒๕๖๒ (บาท)	๒๕๖๓ (บาท)	๒๕๖๔ (บาท)			
๔.	โครงการขยายไหล่ทางถนนสายตะกั่วป่า-กะปงตลอดสาย ในเขตรับผิดชอบ ๔๑๗๕	- เพื่อให้มีความปลอดภัยในการใช้รถใช้ถนน ประชาชนได้รับความสะดวกมากขึ้น	ขยายไหล่ทางถนนสายตะกั่วป่า - กะปง ตลอดสายในเขตรับผิดชอบ ๔๑๗๕	-	-	๖,๐๐๐,๐๐๐	๖,๐๐๐,๐๐๐	ร้อยละ ๙๐ ของประชาชนมีความพึงพอใจ	ประชาชนมีความปลอดภัยในการใช้รถใช้ถนน และได้รับความสะดวกมากขึ้น	กองช่าง
๕.	โครงการก่อสร้างถนน คสล. บริเวณด้านข้างเวทีกลางแจ้ง	เพื่อความสะดวกและปลอดภัยในการสัญจรไปมาของประชาชน	ก่อสร้างถนน คสล. บริเวณด้านข้างเวทีกลางแจ้ง	๕๐๐,๐๐๐	๕๐๐,๐๐๐	-	-	ร้อยละ ๙๐ ของประชาชนมีความพึงพอใจ	ประชาชนมีความสะดวกและปลอดภัยในการสัญจรไปมา	กองช่าง
๖.	โครงการติดตั้งไฟฟ้าแสงสว่างในบริเวณตลาดนัดเทศบาลตำบลท่านา	เพื่อความปลอดภัยของผู้จำหน่ายสินค้าและประชาชนที่มาซื้อสินค้าในตลาดนัดเทศบาลฯ	ติดตั้งไฟฟ้าแสงสว่างในบริเวณตลาดนัดเทศบาลตำบลท่านา	๕๐๐,๐๐๐	๕๐๐,๐๐๐	-	-	ร้อยละ ๙๐ ของประชาชนมีความพึงพอใจ	ผู้จำหน่ายสินค้าและประชาชนที่มาซื้อสินค้าในตลาดนัดมีความปลอดภัยในชีวิตและทรัพย์สิน	กองคลัง
๗.	โครงการจัดตั้งจุดรวบรวมขยะอันตรายชุมชน	เพื่อแยกขยะอันตรายออกจากขยะทั่วไป	จัดตั้งจุดรวบรวมขยะอันตรายชุมชน จำนวนประมาณ ๖ จุด	๑๐๐,๐๐๐	๑๐๐,๐๐๐	-	-	ร้อยละ ๙๐ ของประชาชนมีความพึงพอใจ	มีการแยกขยะอันตรายออกจากขยะทั่วไป	กองสาธารณสุขและสิ่งแวดล้อม
๘.	โครงการซักซ้อมแผนป้องกันภัย	-เพื่อจ่ายเป็นค่าใช้จ่ายในการฝึกซ้อมแผนจ่ายอื่น ๆ เพื่อเตรียมความพร้อมในการป้องกันและบรรเทาสาธารณภัย	สมาชิก อปพร. และพนักงานดับเพลิง เทศบาลตำบลท่านา ประชาชนในเขตเทศบาลตำบลท่านา	30,000	30,000	30,000	30,000	ร้อยละ 90 ของประชาชนมีความพึงพอใจ	พนักงานและเจ้าหน้าที่สามารถปฏิบัติงานได้เป็นอย่างดีเป็นตามแผนที่วางไว้	สำนักปลัด (งานป้องกันฯ)



ยุทธศาสตร์ที่ ๓ การพัฒนาส่งเสริมศิลปวัฒนธรรมท้องถิ่น และงานประเพณีท้องถิ่น

ที่	โครงการ	วัตถุประสงค์	เป้าหมาย (ผลผลิตของ โครงการ)	งบประมาณและที่ผ่านมา				ตัวชี้วัด (KPI)	ผลที่คาดว่าจะ ได้รับ	หน่วยงาน รับผิดชอบ หลัก
				๒๕๖๑ (บาท)	๒๕๖๒ (บาท)	๒๕๖๓ (บาท)	๒๕๖๔ (บาท)			
๑.	โครงการ One day one sentence	๑. เพื่อส่งเสริมให้เด็กปฐมวัยมีทัศนคติที่ดีต่อการเรียนรู้ภาษาอังกฤษ ๒. เพื่อส่งเสริมให้เด็กปฐมวัยมีทักษะการสื่อสารด้วยภาษาอังกฤษใช้ในชีวิตประจำวัน	๑. เด็กนักเรียนทุกคนได้เรียนรู้ภาษาอังกฤษจากการเข้าร่วมกิจกรรมต่างๆ	-	๒๐,๐๐๐	๒๐,๐๐๐	๒๐,๐๐๐	๑. เด็กนักเรียนมีการสื่อสารในชีวิตประจำวันและเป็นพื้นฐานในการศึกษาต่อ	๑. เด็กนักเรียนมีการสื่อสารในชีวิตประจำวันและเป็นพื้นฐานในการศึกษาต่อ	กองการศึกษา ศูนย์พัฒนา เด็กเล็ก เทศบาลตำบล ท่านา
๒.	โครงการค่ายภาษาอังกฤษ English camp is Fun	๑. เพื่อให้เด็กนักเรียนสามารถใช้ภาษาอังกฤษเพื่อการสื่อสารได้ในชีวิตประจำวันและอนาคต	จัดกิจกรรมค่ายภาษาอังกฤษสำหรับเด็ก	-	๑๐๐,๐๐๐	๑๐๐,๐๐๐	๑๐๐,๐๐๐	ร้อยละ ๙๐ ของเด็กมีความพึงพอใจ	เด็กจะได้รับการพัฒนาศักยภาพและสมองได้รับการพัฒนาอย่างสร้างสรรค์	กองการศึกษา
๓.	โครงการสนามเด็กเล่นสร้างปัญญาพัฒนาบุษย์ถวายเป็นพ้อหลวง	๑. เพื่อให้เด็กและเยาวชนมีมีสถานที่เล่นแบบธรรมชาติและปรับปรุงภูมิทัศน์ให้ร่มรื่น ๒. เพื่อการมีส่วนร่วมอย่างสร้างสรรค์ระหว่าง บ้านวัด โรงเรียน และชุมชน	เด็กและเยาวชนในเขตพื้นที่เทศบาลตำบลท่านา	-	-	๓๐,๐๐๐	๓๐,๐๐๐	ร้อยละ ๙๐ ของประชาชนมีความพึงพอใจ	เด็กจะได้รับการพัฒนาศักยภาพและสมองได้รับการพัฒนาอย่างสร้างสรรค์	กองการศึกษา
๔.	โครงการกิจกรรมวันสารทเดือนสิบ	-เพื่อสืบสานวัฒนธรรมท้องถิ่น -เพื่อให้ประชาชนได้ร่วมกิจกรรมอันดีของท้องถิ่น	-ประชาชนในเขตเทศบาลเข้าร่วมกิจกรรมวันสารทเดือนสิบ	๑๐๐๐๐๐	๑๐๐๐๐๐	๑๐๐๐๐๐	๑๐๐๐๐๐	ร้อยละ 90 ของประชาชนมีความพึงพอใจ	-ประชาชนในเขตเทศบาล	

